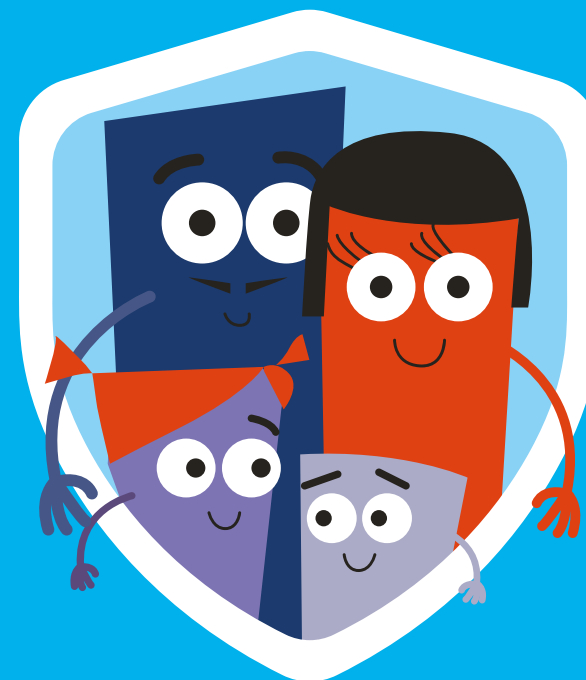


BE-READY

Sais-tu que faire en
situation d'urgence ?



Programme de cours interactif pour
les 3e et 4e années primaires

Sommaire

Avant-propos	p. 3
Mode d'emploi	p. 4

PARTIE 1 – Introduction

Leçon 1 Qu'est-ce qu'une situation d'urgence ?	p. 5
---	------





PARTIE 2 – Informations générales

Leçon 2 Un bon plan !	p. 10
Leçon 3 S'abriter ou évacuer ?	p. 14

PARTIE 3 – Que faire en cas... ?

Leçon 4 Que faire en cas d'accident industriel ?	p. 19
Leçon 5 Que faire en cas de feu de forêt ?	p. 21
Leçon 6 Que faire en cas d'épidémie de grippe ?	p. 24
Leçon 7 Que faire en cas de panne de courant ?	p. 27
Leçon 8 Que faire en cas de vol ?	p. 29
Liens utiles	p. 31

Ceci est un programme de leçons prêt à l'emploi et interactif, où les symboles suivants sont utilisés :

-  Aller à la page précédente
-  Aller à la page suivante
-  Imprimer l'annexe ou la fiche activité
-  Retourner à l'emplacement précédent

Les résultats d'apprentissage et les objectifs de ce programme de leçons sont à retrouver [ici](#).

Ce projet éducatif est une initiative du Centre de Crise National, en collaboration avec les Directions générales de la Sécurité civile et de la Sécurité et Prévention du SPF Intérieur, la Croix-Rouge de Belgique et le Centre pour la Cybersécurité Belgique. L'élaboration des leçons a été réalisée par les Éditions Averbode.

Concept et rédaction : Centre de Crise National, Sien Trekker • **Auteure :** Hubertine van den Biggelaar • **Illustrations :** Centre de Crise National • **Photos :** Shutterstock, Belgalmage, Zone de secours de Rand, Zone de secours de Gand • **Suivi de rédaction :** Marie-Marie van der Rest • **Adaptation :** Geneviève Bergé • **Graphisme :** Els Vandervoort • **Chef de projet :** Liesbeth Pairoux

Chère professeure, cher professeur,

Merci, tout d'abord, pour l'intérêt porté à ce programme de leçons relatif aux situations d'urgence.

Ces dernières années, nous avons connu en Belgique diverses situations d'urgence de grande ampleur. Rappelez-vous : inondations, fortes tempêtes, accidents industriels, attentats de Bruxelles... Les études montrent néanmoins que la population accorde généralement peu d'attention aux informations qui lui sont données sur les risques et les bons réflexes à adopter en de tels cas. La plupart des gens s'inquiètent peu : *Pourquoi s'en faire ? Là où j'habite, il n'y a aucun risque. S'il se passe quelque chose, les services de secours arriveront très vite sur place.* De nombreuses personnes n'éprouvent, dès lors, aucun besoin d'en savoir plus sur les situations d'urgence potentielles et sur la manière d'y faire face.

Une bonne connaissance des risques dans son environnement se révèle pourtant cruciale en situation d'urgence. En se préparant bien, on peut mieux protéger soi-même et ses proches. Les communes, les provinces et le Centre de Crise National s'attachent chaque jour à limiter les risques et à se préparer aux situations d'urgence. Ils identifient et analysent les risques sur leur territoire, élaborent des plans d'urgence et les testent régulièrement. En cas de situation d'urgence, les autorités et les services de secours mettent tout en œuvre pour placer le plus rapidement possible les citoyens en sécurité. Malheureusement, ils ne pourront aider tout le monde en même temps. C'est pourquoi, en tant que citoyen, il est crucial de pouvoir agir et réagir soi-même de manière appropriée si une situation d'urgence survient.

Lorsque nous savons que faire avant, pendant et après une catastrophe, nous pouvons agir correctement et dans le calme, assurant ainsi notre sécurité et celle de nos proches, tout en facilitant le travail des services de secours.

Ce programme interactif en trois parties a été développé par le Centre de Crise National, responsable de la planification d'urgence et de la gestion des crises en Belgique, en collaboration avec les Directions générales de la Sécurité civile et de Sécurité et Prévention du SPF Intérieur, la Croix-Rouge de Belgique et le Centre pour la Cybersécurité Belgique.

L'ensemble de ces leçons vous permettra de donner à vos élèves une information adaptée à leur âge sur leurs possibilités d'agir et réagir de manière autonome en situation d'urgence. Vous aurez également, dans ces leçons, l'occasion de mettre cet apprentissage en pratique.

Enfin, grâce à la [brochure informative](#) qui leur est destinée, les parents (re)découvriront avec leurs enfants comment agir de façon adéquate et autonome en situation d'urgence. Bref, un pas dans la bonne direction pour tous !

Pour plus d'informations : info-risques.be.

Comment utiliser ce programme ?

Ce programme de leçons se décline en trois parties. Utilisez les Parties 1 et 2 en un seul bloc. Vous pourrez utiliser les propositions de la Partie 3 en fonction de vos intérêts et préférences, du temps dont vous disposez, ou de l'actualité. Chaque leçon se suffit à elle-même et forme un tout cohérent. Ce programme de leçons est *prêt à l'emploi*. Vous y trouverez les fiches d'activité et le matériel nécessaire. Vous pourrez lire dans le descriptif de chaque leçon la liste du matériel supplémentaire (tel que du matériel de dessin) dont vous auriez besoin, ainsi que ce qu'il y aurait éventuellement lieu de préparer au préalable.

PARTIE 1 : Introduction

- > Qu'est-ce qu'une situation d'urgence ? (leçon 1)

PARTIE 2 : Informations générales

- > Comment puis-je me préparer à une situation d'urgence ? (leçon 2)
- > Quand faut-il se mettre à l'abri ou évacuer ? (leçon 3)

PARTIE 3 : Que faire en cas... ?

- > d'accident industriel ? (leçon 4)
- > de feu de forêt ? (leçon 5)
- > d'épidémie de grippe ? (leçon 6)
- > de panne de courant ? (leçon 7)
- > de vol ? (leçon 8)

Vous trouverez d'autres informations générales et la présentation d'autres situations d'urgence dans les programmes de leçons à destination des 1^{re}-2^e et 5^e-6^e années primaires :

1^e et 2^e années

leçon 2 Identifier les risques
leçon 3 Demander de l'aide
leçon 4 Vague de froid
leçon 5 Vague de chaleur
leçon 6 Inondation
leçon 7 Orage
leçon 8 Incendie

5^e et 6^e années

leçon 2 Aider les autres en situation d'urgence
leçon 3 S'informer en situation d'urgence
leçon 4 Accident nucléaire
leçon 5 Évènements de masse
leçon 6 Cybersécurité
leçon 7 Terrorisme

Remarques

- Vous lirez avant le descriptif de chaque leçon une **information préalable** qui vous aidera à préparer vos cours.
- L'objectif de ces leçons n'est certainement pas d'effrayer les élèves ! Vous leur ferez donc clairement comprendre que les situations d'urgence très graves sont exceptionnelles et qu'ils auront moins peur s'ils savent comment réagir. Une bonne information pertinente permettra aux enfants de prendre le recul nécessaire face à des situations que leur imagination amplifie généralement. Il faut néanmoins prendre leur **inquiétude** au sérieux.

Voici quelques conseils :

- > Faites attention à l'**emploi des mots** et ne présentez pas les situations de manière trop négative.
- > Insistez sur le fait que chacun est capable d'agir dans une situation d'urgence et que même un enfant peut être un **héros** à ce moment-là.
- > Écoutez les enfants exprimer leurs **préoccupations**. Ne les minimisez pas. Dites-leur que vous les comprenez, et donnez-leur des informations et de bons arguments pour les rassurer.
- > **Vérifiez** aussi que les **enfants les plus silencieux** ne restent pas bloqués sur quelque chose.

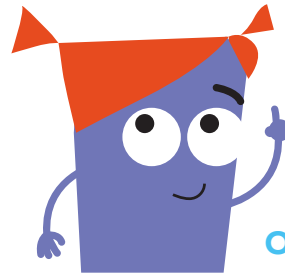
- **Prévenez les parents** que vous allez aborder ces sujets. Que ce soit de manière consciente ou non, les enfants ramènent à la maison ce qu'ils ont entendu en classe. Veillez donc à ce que les parents soient bien au courant, pour qu'ils puissent accompagner leur enfant lors de cet apprentissage.

- Veillez également à leur fournir l'**information nécessaire** pour qu'ils puissent eux-mêmes réagir correctement en situation d'urgence. Pour cela, utilisez la **brochure informative** qui a été développée pour ce programme de leçons. Les parents y trouveront plus d'informations et un aperçu des sujets traités en classe. Les parents pourront trouver des informations supplémentaires sur info-risques.be.

Outils complémentaires : la carte de Belgique et ses autocollants + le jeu en ligne

- La **carte** BE-Ready est un outil pratique que vous pouvez utiliser en classe tout au long de l'année scolaire. Cette carte, avec des autocollants, vous a été remise au début de l'année scolaire 2019/2020 avec le pack enseignant de *Dauphin*.
- Ce programme de leçons comprend aussi un **jeu en ligne** BE-Ready. Dans ce jeu, les élèves peuvent se préparer à diverses situations d'urgence. Jouez sur info-risques.be/ecoles.

PARTIE 1 Introduction



Leçon 1 / Qu'est-ce qu'une situation d'urgence ?

INFORMATION PRÉALABLE

Les situations d'urgence qui peuvent se produire en Belgique ne sont pas toujours celles que l'on voit dans les films « catastrophe » avec leur lot de victimes et de fortes explosions. Une situation d'urgence, c'est un danger, une catastrophe ou un événement très fâcheux qui nous arrive et qui nous met (ainsi que les autres) en détresse.

Les situations d'urgence peuvent avoir différentes **causes**. Il y a bien sûr les causes **naturelles**, telles que les orages, les tremblements de terre ou les inondations. Il y a également les causes **humaines** : une bombe, un accident de voiture ou un cambriolage. La **technologie** peut également être en cause : incendies, pannes de courant, accidents de train, accidents industriels...

La **durée** d'une situation d'urgence est variable. Un incendie ou un accident de voiture sont des situations d'urgence de courte durée, alors qu'une vague de froid ou de chaleur ou encore une épidémie de grippe peuvent durer beaucoup plus longtemps.

Les situations d'urgence sont généralement **inattendues**. Nous pouvons cependant en prévoir certaines comme les orages, les inondations ou les vagues de chaleur.

Nous ne parlerons pas dans ces leçons du terrorisme, trop susceptible d'angoisser les jeunes élèves. Si certains élèves abordent cependant le sujet, voici quelques conseils qui pourront vous être utiles :

- > Écoutez les enfants et faites preuve de compréhension à l'égard de leurs inquiétudes.
- > Nuancez le risque : le risque existe mais de nombreuses personnes participent à notre sécurité, comme les pompiers, la police ou les militaires.
- > Dites aux élèves qu'ils peuvent toujours venir vous poser des questions. Même si vous n'avez pas réponse à tout, ils auront quand même pu partager leurs inquiétudes avec quelqu'un.

OBJECTIFS

- > Les élèves sauront ce qu'est une situation d'urgence.
- > Les élèves seront capables de donner quelques exemples de causes possibles de situations d'urgence.
- > Les élèves verront que le risque de situation d'urgence est plus élevé à certains endroits.
- > Les élèves comprendront qu'il est important de réagir correctement dans une situation d'urgence.

MATÉRIEL

- > La [page à découper](#) (annexe 1)
- > La [chanson du 112](#) (éventuellement avec le [texte](#) de la chanson imprimé)
- > La [carte de Belgique](#) avec les autocollants (annexe 2)
- > La [fiche activité](#) (annexe 3)

Annexe 1

Annexe 2

Annexe 3

DÉROULEMENT DE LA LEÇON

1) Introduction

Demandez aux enfants (éventuellement par groupes de deux) de découper les photos de la [feuille à découper](#) (annexe 1), puis de les trier en deux piles. Ne leur signalez pas encore s'il s'agit ou non de situations d'urgence. Discutez avec les élèves de la manière dont ils ont trié les photos. Demandez, par exemple, ce qui va ensemble.

Essayez, étape par étape, de définir avec les enfants ce qu'est une situation d'urgence. Invitez ensuite les élèves à ranger les photos de situations d'urgence, de la moins grave à la plus grave.

Discutez tous ensemble de cette répartition, sans porter de jugement de valeur.

SUITE / Leçon 1

2) Activité principale

Regardez, tous ensemble ou par petits groupes, la [carte](#) de Belgique (annexe 2) avec les autocollants, reçus en début d'année avec le pack enseignant de *Dauphin*, ou utilisez [Google Maps](#) pour zoomer sur votre région.

- Est-ce que les enfants parviennent à situer leur commune ou leur région sur la carte ?
- Peuvent-ils imaginer quelles situations d'urgence pourraient arriver ?
- Sont-ils capables d'indiquer où les risques d'inondation, de feu de forêt ou d'accident industriel sont les plus grands ? Demandez-leur de placer les autocollants au bon endroit.
- Les enfants sont-ils aussi capables de déterminer quelles urgences peuvent survenir sur tout le territoire (épidémie de grippe, tempêtes, vagues de chaleur) ?
- Que pourraient-ils faire avant, pendant et après une situation d'urgence ?

Demandez ensuite aux enfants de réaliser, seuls ou en groupe, l'activité proposée sur la [fiche activité](#) (annexe 3). Discutez tous ensemble des réponses.

Solutions : 112 / calme / fais ce qu'ils demandent / feu de forêt / lampe de poche / les fenêtres et les portes / la radio, la télévision ou internet / emprunte cette voie d'évacuation / à la maison / reste à l'intérieur.

Vous retrouverez les risques qui concernent votre région sur ces sites :

- > voies-hydrauliques.wallonie.be : vous y trouverez la situation actuelle sur les cours d'eau et les prévisions éventuelles de crue.
- > environnement.wallonie.be/inondations : ce site contient des cartographies relatives aux inondations en Wallonie.
- > seveso.be : ce site indique les éventuels sites industriels dans votre région.
- > risquenucleaire.be : ce site propose une carte reprenant les zones de planification d'urgence en Belgique.
- > info-risques.be : ce site informe sur les principaux risques rencontrés en Belgique.

- > Une voie ferrée ou une route fréquentée traverse la commune ? Elles peuvent représenter des risques : accidents de train avec des substances dangereuses, accidents de camions transportant du carburant...

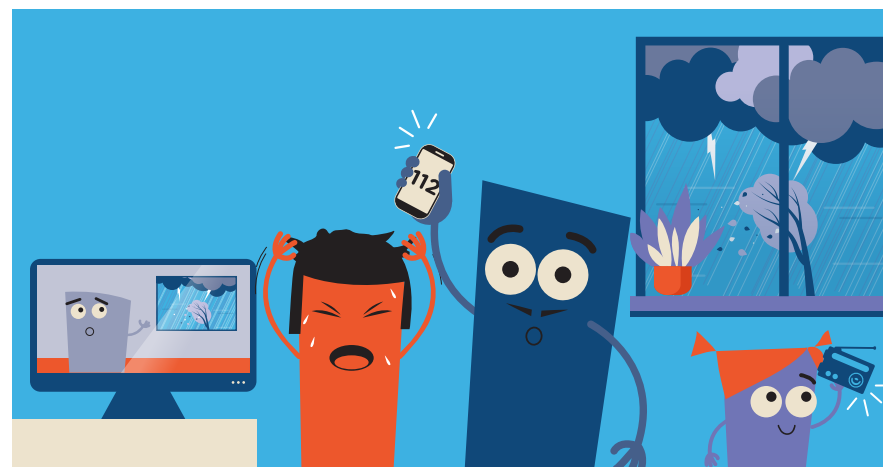
3) Pour aller plus loin

Téléchargez et écoutez ensemble la [chanson du 112](#). Posez ensuite ces questions aux élèves (les réponses se trouvent dans le texte de la chanson) :

- *Quand appelles-tu le 112 ? (Besoin urgent des pompiers, d'une ambulance ou de la police)*
- *Que dis-tu d'abord ? (Le lieu où tu te trouves)*
- *Qu'expliques-tu ensuite ? (Ce qui se passe et s'il y a des blessés)*

Distribuez ensuite le texte de la chanson si vous le souhaitez et chantez ensemble la chanson en vous accompagnant du [texte](#) et des gestes.

Astuce : Vous souhaitez prolonger l'apprentissage de l'appel au 112 ? Organisez un bref jeu de rôles avec les enfants. Jouez l'opérateur du 112. Un élève vous appelle. Il imaginera lui-même (ou avec un camarade) une situation d'urgence. Vous pouvez également en proposer une.





QU'EST-CE QU'UNE SITUATION D'URGENCE ?



© Shutterstock



© Brandweerzone Rand



© Brandweer Gent



© Shutterstock



© Shutterstock



© Shutterstock



© Shutterstock



© Shutterstock

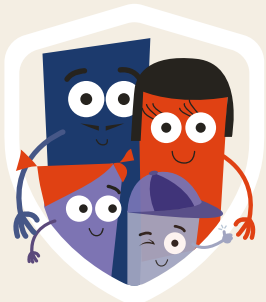
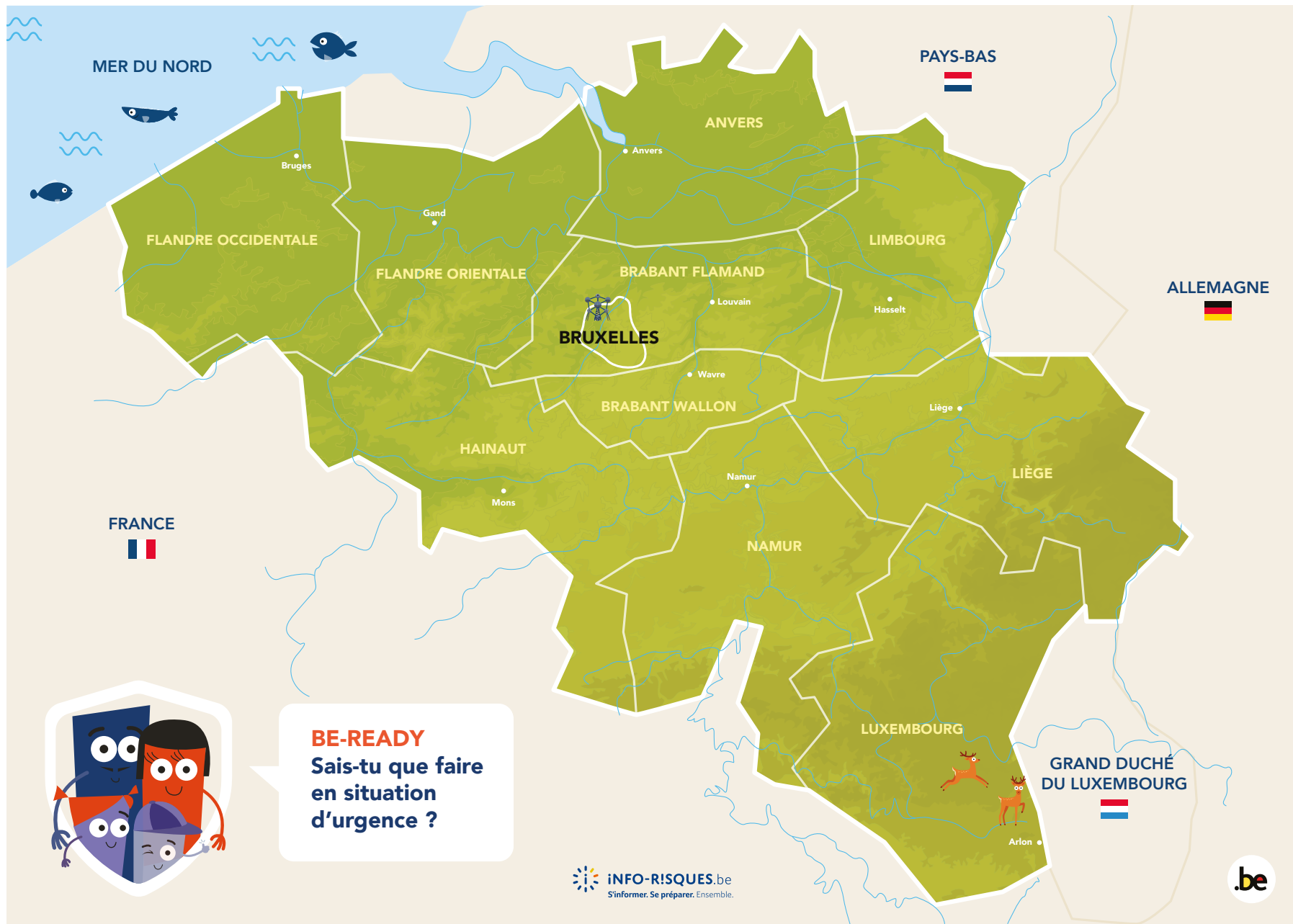


© Belga



© Shutterstock

Annexe 2



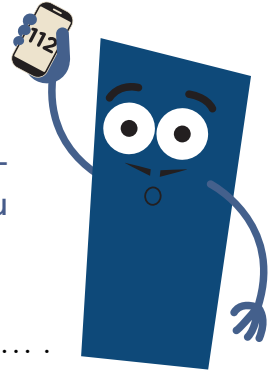
BE-READY
Sais-tu que faire
en situation
d'urgence ?



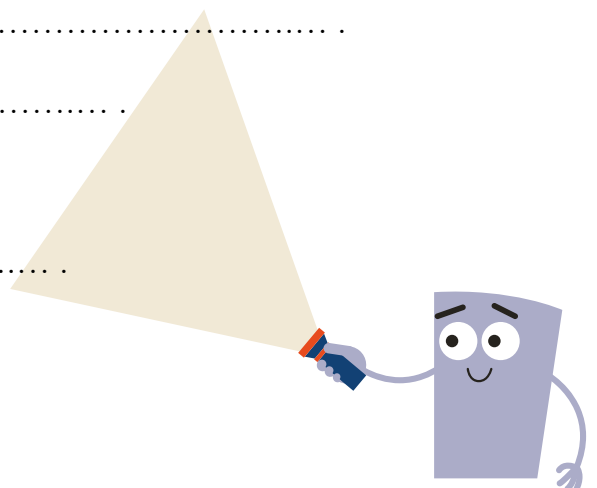
Nom :

QU'EST-CE QU'UNE SITUATION D'URGENCE ?

Complète ces phrases. Choisis parmi : emprunter cette voie d'évacuation – reste à l'intérieur - calme – les fenêtres et les portes - fais ce qu'ils demandent - lampe de poche – la radio, la télévision ou internet - à la maison - 112 - feu de forêt.



- Quand je suis en détresse, j'appelle le
- Je reste dans une situation d'urgence.
- Lorsque les services de secours arrivent,
je
- Je n'allume jamais de feu au milieu des bois. J'évite ainsi
un
- S'il y a une panne de courant, j'utilise une
- S'il y a une tempête, je rentre à l'intérieur et je ferme
.....
- Si une situation d'urgence survient, j'allume
pour savoir ce que je dois faire.
- Je sais comment je dois quitter la maison si quelque chose se passe.
Je m'exerce régulièrement à
- Si j'ai la grippe, je reste
- Parfois, la qualité de l'air n'est pas bonne.
Il vaut mieux que je



PARTIE 2 Informations générales

Leçon 2 / Un bon plan !



INFORMATION PRÉALABLE

Les situations d'urgence surviennent généralement de manière tout à fait inattendue. Pourtant, on peut s'y préparer. Si l'on connaît les risques spécifiques de sa région, on peut concevoir un **plan d'urgence**.

Celui-ci doit reprendre au minimum :

- > un plan de l'habitation avec une ou plusieurs voies d'évacuation ;
- > les numéros de téléphone importants (numéro de téléphone de maman/papa, médecin, famille ou amis de confiance...);
- > une liste de ce qu'il faut mettre ou installer dans la maison (par exemple : détecteur de fumée, kit d'urgence avec entre autres une lampe de poche, trousse de secours, bouteilles d'eau...);
- > une liste de ce qu'il faut rassembler très rapidement s'il faut quitter la maison en urgence (vêtements, médicaments, carte d'identité...);
- > un lieu de rassemblement où se retrouver si on est séparés.

Il faut répéter la mise en œuvre de ce plan d'urgence, de manière à être prêt(e) s'il faut réellement le suivre un jour.

Préparer un **kit d'urgence** est une sage précaution. Ce kit contiendra tout l'équipement nécessaire en cas de panne de courant, par exemple.

Enfin, il est important de savoir quand il faut se mettre à l'abri et quand il faut évacuer.

OBJECTIFS

- > Les élèves sauront qu'ils peuvent prendre eux-mêmes certaines précautions pour se préparer à une situation d'urgence.
- > Les élèves seront capables de donner des exemples de situations où il faut se mettre à l'abri et d'autres où il faut évacuer.
- > Les élèves sauront ce dont on a besoin pendant une situation d'urgence.
- > Les élèves comprendront l'utilité d'un plan d'urgence et ils seront en mesure de le consulter si nécessaire.

MATÉRIEL

- > La **fiche activité** (annexe 1)
- > La **vidéo** « Votre plan d'urgence personnel en 7 étapes »
- > La **vidéo** « Comment réagir en cas d'urgence ? »
- > En plus : la **vidéo** « La mise à l'abri » et la **vidéo** « Évacuer en toute sécurité »
- > La version non remplie d'un **plan d'évacuation**
- > Des marqueurs
- > 6 feuilles A3 avec, sur chacune, une situation d'urgence



DÉROULEMENT DE LA LEÇON

1) Introduction

Demandez aux élèves ce qu'ils ont retenu de la leçon 1 sur les situations d'urgence. Montrez-leur les feuilles A3, que vous déposez ensuite à différents endroits de la classe. Sur chaque feuille A3 se trouve une situation d'urgence (inondation, feu de forêt, accident industriel, épidémie de grippe, panne de courant et vol) avec au-dessus trois colonnes (avant, pendant et après).

Invitez les élèves à parcourir la classe en silence et à écrire sur les feuilles ce qu'ils peuvent faire avant, pendant et après la situation d'urgence indiquée. Insistez : il n'y a pas de bonnes ou de mauvaises réponses. Ils peuvent compléter ce qui est déjà écrit sur la feuille, mais ils ne peuvent rien barrer. Pour les enfants de 3e année, vous pouvez donner un exemple qui leur servira de guide, ou même déjà écrire un conseil sur la feuille. Discutez ensuite de ce qui a été écrit avec toute la classe pour arriver, avec les enfants, à la conclusion qu'une bonne préparation et un plan d'urgence sont très importants.

SUITE / Leçon 2

2) Activité principale

Distribuez la [fiche activité](#) (annexe 1). Expliquez rapidement que les élèves liront les textes eux-mêmes et qu'ils réaliseront ensuite l'activité.

Discutez tous ensemble des réponses données.

Solutions : 1. vert, jaune / 2. vert, jaune / 3. vert, bleu, jaune / 4. bleu / 5. bleu / 6. bleu / 7. bleu / 8. jaune / 9. jaune / 10. jaune / 11. rouge / 12. rouge / 13. rouge / 14. rouge / 15. rouge / 16. jaune / 17. bleu

3) Pour aller plus loin

Parcourez toute l'école avec les enfants. Montrez-leur les sorties de secours et les voies d'évacuation ainsi que les lieux de rassemblement. Expliquez-leur que l'école et la commune (ainsi que la police, les pompiers, les hôpitaux, le gouverneur de la province, le ministre...) disposent de différents plans (d'urgence) pour pouvoir réagir dans des situations d'urgence et qu'ils s'entraînent régulièrement.

Demandez aux enfants s'ils se souviennent d'un exercice d'évacuation et pourquoi ils jugent important d'organiser un tel exercice à l'école. Demandez aux enfants s'ils disposent d'un plan d'évacuation à la maison et s'ils font des exercices. Si c'est le cas chez un enfant, demandez-lui d'expliquer brièvement de quoi il s'agit et pourquoi sa famille l'organise. Si ce n'est le cas chez personne, demandez-leur s'il serait utile de disposer d'un tel plan à la maison et où il faudrait le garder.

Expliquez aux élèves qu'ils vont maintenant réaliser eux-mêmes le début d'un plan d'urgence et qu'ils pourront l'achever à la maison avec leurs parents/tuteurs. Regardez ensemble la [vidéo](#) « Votre plan d'urgence personnel en 7 étapes ». Besoin de plus d'infos ? Regardez la [vidéo](#) « Comment réagir en cas d'urgence ? ».

Discutez ensuite ensemble de ce qu'il y a lieu de mettre dans le **plan d'urgence** :

- Une version non remplie du [plan d'évacuation](#) et les numéros de téléphone importants.
- Une affiche avec les numéros de téléphone importants, qu'il faut mettre ou installer dans la maison (par exemple, détecteurs de fumée, kit d'urgence...) et, éventuellement, un schéma où l'on pourra écrire quand il faut tester le plan d'urgence.
- Une liste de ce qu'il faut rassembler rapidement s'il faut quitter la maison en urgence (vêtements, médicaments, carte d'identité...).
- Un lieu de rassemblement où se retrouver si on est séparés.

Les élèves expliquent où ils vont mettre leur plan d'urgence à la maison. Insistez sur le fait que le plan d'urgence peut être visible, attrayant. Les élèves peuvent donc dessiner, colorier, couper et coller ou réaliser une affiche.

Renseignez éventuellement le site monplandurgence.be pour réaliser un plan d'urgence en famille et organiser des exercices.





UN BON PLAN !

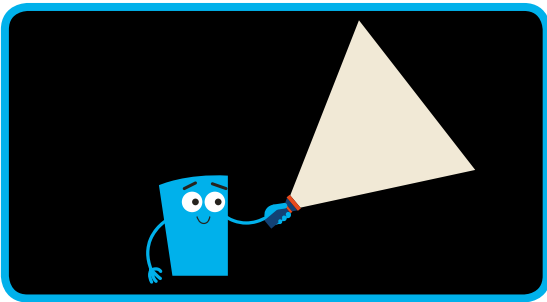
Nom :

Lis les textes ci-dessous.



Je reste à la maison !

Voici Cédric Levert. Il doit rester à l'intérieur pendant un moment : il y a eu un accident dans une usine près de chez lui. L'air est pollué. Que doit faire Cédric ?



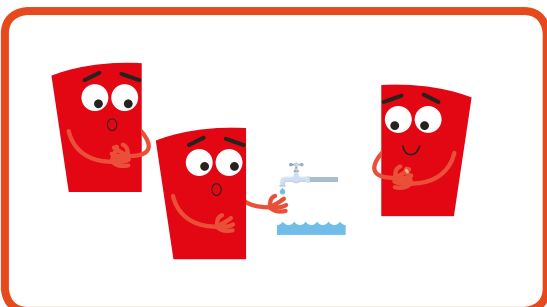
Au secours, il n'y a plus de courant !

Voici Sam Lebleu. Il n'y a plus d'électricité dans sa maison. La télé, la radio, la machine à café, la machine à laver et le réfrigérateur ne fonctionnent plus. Que doit faire Sam ?



Je cherche un endroit sûr

Voici Colin et Iris Lesjaunes. Ils ne peuvent pas rester à la maison : il y a un feu de forêt près de chez eux. Cela peut être dangereux. Ils doivent se mettre en sécurité. Que doivent faire Colin et Iris ?



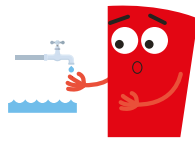
Je soigne un blessé

Voici Lili Larouge. Elle s'est coupée. Que doit faire Lili ?



Annexe 1

TU AIDES ?



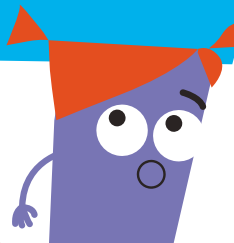
Nom :

Lis ces phrases. Y trouves-tu de bons conseils pour Cédric, Sam, Colin, Iris et Lili ? Colorie un ou plusieurs ronds à côté de la phrase. Utilise la couleur de leur nom de famille. Attention ! Il y a parfois plusieurs couleurs pour une même phrase.

- 1. Ferme les portes et les fenêtres. ○ ○ ○ ○
- 2. Écoute la radio. ○ ○ ○ ○
- 3. Veille à ce qu'un kit d'urgence soit prêt. ○ ○ ○ ○
- 4. Prévois une radio à piles. ○ ○ ○ ○
- 5. Enfile un pull chaud. ○ ○ ○ ○
- 6. Utilise une lampe de poche à piles. ○ ○ ○ ○
- 7. Débranche le cordon d'alimentation de la prise murale. ○ ○ ○ ○
- 8. Rassemble quelques vêtements pour la nuit. ○ ○ ○ ○
- 9. Garde les papiers importants sur toi. ○ ○ ○ ○
- 10. Rends-toi à l'endroit indiqué par les services de secours. ○ ○ ○ ○
- 11. Lave-toi les mains ou porte des gants. ○ ○ ○ ○
- 12. Couvre la plaie avec une compresse. ○ ○ ○ ○
- 13. Nettoie à l'eau. ○ ○ ○ ○
- 14. Mets un pansement. ○ ○ ○ ○
- 15. Demande de l'aide à un adulte ou à un médecin. ○ ○ ○ ○
- 16. Reste un moment dans un centre d'accueil (par exemple, un hall des sports), chez de la famille ou chez des connaissances. ○ ○ ○ ○
- 17. N'ouvre pas le réfrigérateur pour que la nourriture reste bonne. ○ ○ ○ ○



PARTIE 2 Informations générales



Leçon 3 / S'abriter ou évacuer ?

INFORMATION PRÉALABLE

Dans toute situation d'urgence, il est très important de savoir s'il faut se mettre à l'abri ou évacuer. Avec les enfants, on parlera plutôt de **fuir**. Si le danger se manifeste à l'extérieur, il vaudra mieux se mettre à l'abri : accident nucléaire, accident Seveso, vague de chaleur, feu de forêt ou incendie dans le quartier avec beaucoup de fumée, orage, panne de courant, tempête.

Se mettre à l'abri se fait en trois étapes :

1. Aller à l'intérieur et y rester.
2. Fermer les portes et fenêtres. Éteindre tout système de ventilation.
3. Écouter les recommandations des autorités (en ligne, radio ou télévision) pour rester au courant de la situation.

S'il est dangereux de rester chez soi, comme dans le cas d'un tremblement de terre ou d'une inondation, il faut **évacuer**. On ne peut jamais évacuer de sa propre initiative, mais seulement quand les services de secours l'ordonnent. Si on évacue à un moment inapproprié, on risque de créer des situations dangereuses : files inutiles, inhalation des fumées parce que le vent aurait tourné... Les personnes évacuées sont dirigées vers un centre d'accueil (par exemple, un hall des sports ou une salle des fêtes). Elles peuvent également trouver refuge dans leur famille ou chez des amis. Dès que la situation est redevenue sûre, chacun peut rentrer à la maison.

OBJECTIFS

- > Les élèves seront capables de donner des exemples de situations où il faut évacuer ou se mettre à l'abri.
- > Les élèves sauront de quoi on a besoin dans une situation d'urgence.
- > Les élèves sauront ce qui se passe et dans quel ordre, dans une situation d'urgence.

MATÉRIEL

- > La [fiche activité](#) (annexe 1)
- > La [page à découper](#) (annexe 2)
- > La [page à découper](#) (annexe 3)
- > 4 cordes à linge et 30 pinces à linge
- > 5 feuilles de papier A3



DÉROULEMENT DE LA LEÇON

1) Introduction

Pour faire deviner aux enfants quand il faut évacuer et quand il faut se mettre à l'abri, lisez-leur le poème de la [fiche activité](#) (annexe 1) sans introduction préalable. Les enfants compléteront le poème avec les mots manquants.

Solutions : fumée/m'abriter/urgence/sortir/s'enfuir/chaud/maison/monter ou déborder/s'abriter.

Cherchez ensuite à leur expliquer la différence entre évacuer et se mettre à l'abri à l'aide des questions suivantes :

- *Quand faut-il se mettre à l'abri ? (Quand la situation à l'extérieur n'est pas sûre : en raison de fumées, d'un orage, d'une tempête, de pollution de l'air...)*
- *Quelles sont les trois étapes pour se mettre à l'abri ?*
- *De quoi as-tu besoin si tu dois rester longtemps à l'intérieur ? (Assez à boire et à manger, des vêtements chauds, une lampe de poche à piles > introduisez ou répétez ici la notion de kit d'urgence.)*
- *Quand faut-il fuir ? (Quand il n'est pas prudent de rester à la maison.)*
- *Qui détermine si tu peux rester ou si tu dois fuir ? (Les services de secours. Ne fuis pas si la police ou les pompiers ne te l'ont pas demandé car cela pourrait être dangereux (si tu dois passer à travers des fumées ou des pluies très intenses). Si quelque chose se produit chez toi à la maison (un incendie par exemple), tu n'as pas à attendre d'autorisation. Tu sors dès que possible.*
- *Comment sais-tu si tu dois fuir ? (La police ou les pompiers viennent chez toi. Tu peux aussi t'informer en écoutant la radio, en regardant la télévision ou sur internet).*
- *Que dois-tu emporter si tu dois fuir ? (Ta peluche, ta carte d'identité, des vêtements pour une nuit, ton jouet préféré (mais pas tous, évidemment !) -> insistez sur le fait qu'il est prudent d'y penser à l'avance et de savoir où tout se trouve.)*

SUITE / Leçon 3

2) Activité principale

Les élèves énumèrent, grâce à une histoire, ce dont ils ont besoin s'ils doivent évacuer ou se mettre à l'abri. Chaque enfant reçoit au moins une carte de la [page à découper](#) (annexe 2). Les quatre enfants qui ont reçu une situation de départ commencent et disent chacun à leur tour : « À l'aide ! Il y a... (l'enfant nomme la situation) et c'est pourquoi je... (fuis ou me mets à l'abri) ».

L'enfant accroche sa carte à la corde à linge. C'est ensuite le tour de l'enfant qui a reçu l'étape suivante. Il répète ce que le premier enfant a dit et ajoute : « Je ferme les portes et les fenêtres ». Il suspend sa carte à la corde à linge. Le troisième enfant répète les deux premières étapes et ajoute : « J'écoute la radio ou la télévision ». Le quatrième enfant répète les trois premières étapes et ajoute : « Et je veille à avoir (...) ». Continuez ainsi jusqu'à ce que huit cartes soient suspendues à la corde pour chaque situation. Si vous le souhaitez, discutez brièvement de la raison pour laquelle les enfants ont choisi tels et tels objets.

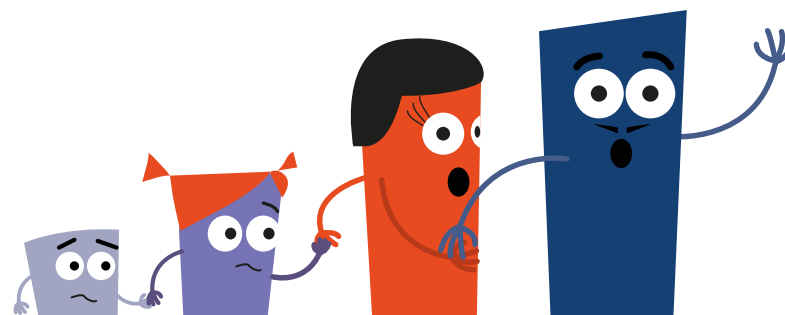
Dans le [jeu en ligne](#) BE-Ready, les enfants peuvent s'entraîner à préparer un kit d'urgence. Il y a une panne de courant. Avec la lampe de poche, ils doivent réussir à trouver le bon matériel pour confectionner leur kit. Arriveront-ils à trouver ce qui est important ?

3) Pour aller plus loin

Prévoyez cinq feuilles A3, et écrivez sur chacune le nom d'une situation d'urgence : feu de forêt / inondation / vague de chaleur / orage / incendie dans une usine. Formez des petits groupes et répartissez les situations d'urgence entre les groupes.

Vous trouverez, sur la [page à découper](#) (annexe 3, imprimée sur format A3), une série de conseils sur la manière d'agir dans telle ou telle situation d'urgence. Après avoir reçu tous les conseils, les enfants cherchent, en groupe, quel conseil convient à quelle situation. Ils collent le conseil adéquat sur leur feuille.

Le groupe présente ensuite la situation reçue et la manière d'agir dans cette situation à l'ensemble de la classe. Cette présentation se fera de manière créative : saynète, bande dessinée, chanson... Pour terminer, discutez avec tous les enfants et répétez encore une fois dans quelle situation il faut fuir et dans quelle situation il faut se mettre à l'abri. Écrivez un grand F (Fuir) et un grand A (Abri) sur les feuilles correspondantes.





FUIR OU SE METTRE À L'ABRI ?

Grand soleil ou gel polaire,
Sais-tu ce qu'il faut faire ?
Quand le vent ne cesse de souffler,
Faut-il sortir ou se cacher ?
Si le soleil ne cesse de briller,
Faut-il s'abriter ?
Et si l'orage est à la fête ?
Écoute bien et complète !
Les pompiers sont arrivés.
Quelqu'un les a appelés.
Je sens la chaleur du brasier,
Le quartier est plein de

Un incendie, ce n'est pas le carnaval.
Mes yeux piquent et me font mal.
Mais pas besoin de pleurer,
Je dois seulement bien

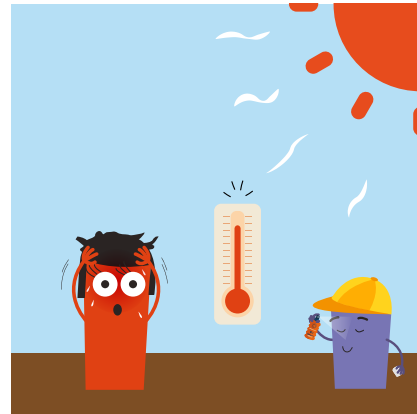
Je veux me cuire des œufs.
Oh non, il y a le feu !
Je ne traîne pas, il faut que j'avance
J'appelle le 112, c'est une.....

J'entends la sirène des pompiers rugir.
Pour moi, il est temps de

Je cours dehors, je respire.
En cas d'incendie, il vaut mieux.....

L'été est ma saison préférée.
Je peux jouer dehors toute la journée.
À la plage, je construis des châteaux,
Mais parfois, il fait bien trop

On me dit de me calmer un peu.
Une vague de chaleur, c'est dangereux.
Pour lutter contre la transpiration,
je reste bien dans ma









En été, vive l'eau, vive la natation !
Mais il faut aussi faire attention.
S'il pleut très fort sans s'arrêter,
Gare au danger, l'eau peut

Une inondation, ce n'est pas gai,
Mais on peut vraiment s'y préparer.
Et si l'eau commence à déborder,
Il vaut mieux savoir où





FUIR OU SE METTRE À L'ABRI ?

		 		
Au secours ! Dehors, il y a des fumées dangereuses.	Au secours ! Il y a une grosse explosion dans le quartier.	Au secours ! Il y a une grosse tempête.	Au secours ! Il y a une inondation.	
Je me mets à l'abri.	Je fuis.	Je me mets à l'abri.	Je fuis.	
Je ferme les portes et les fenêtres.	Je suis les instructions des services de secours.	Je ferme les portes et les fenêtres.	Je suis les instructions des services de secours.	
J'écoute la radio ou la télévision.	Je vais dans un centre d'accueil ou je reste dans la famille ou chez des amis.	J'écoute la radio ou la télévision.	Je vais dans un centre d'accueil ou je reste dans la famille ou chez des amis.	
Bouteilles d'eau	Clés de la maison	Jeu de société	Trousse de toilette	
Manger assez	Carte d'identité	Piles supplémentaires	Médicaments	
Trousse de secours	Liste des numéros de téléphone importants	Radio	Clés de la maison	
Radio, télé ou tablette	Téléphone portable et chargeur	Lampe de poche ou lampe de poche dynamo	Bottes	



FUIR OU SE METTRE À L'ABRI ?

Feu de forêt

N'allume jamais de feu dans la nature.

Avant d'y aller, vérifie si on peut entrer dans la forêt ou dans la réserve naturelle (surtout s'il fait chaud et sec depuis longtemps).

Emmène toujours un téléphone portable quand tu pars te promener dans la forêt.

Appelle le 112 si tu remarques un feu.

Sors du bois par les chemins.

Inondation

Mets tes vêtements de pluie et tes bottes.

Ferme les portes et les fenêtres de ta maison.

Mets les meubles en hauteur (de manière stable).

Emporte quelques affaires importantes.

Fuis lorsque les services de secours te le demandent.

Vague de chaleur

Ferme les portes, les fenêtres et les rideaux.

Bois souvent et suffisamment.

Porte un chapeau et des lunettes de soleil.

Porte des vêtements légers en coton et ne te dépense pas trop.

Reste chez toi aux heures les plus chaudes.

Orage

Ne marche jamais là où tu ne vois pas le sol à cause de l'eau.

Ne t'abrite jamais sous un arbre.

Aide tes parents à sécuriser ou rentrer les objets qui sont dans le jardin ou sur la terrasse, pour qu'ils ne s'envolent ou ne se renversent pas.

Débranche les appareils électriques de la prise murale.

Écoute le bulletin météorologique.

Reste à l'abri chez toi.

Incendie dans une usine

Ferme les portes et les fenêtres de ton habitation.

Reste au courant de la situation par la radio, la télévision ou internet.

Reste à l'abri chez toi.

Fuis lorsque les services de secours te le demandent.

Leçon 4 / Que faire en cas d'accident industriel ?



INFORMATION PRÉALABLE

Les usines chimiques ou entreprises Seveso sont des sites qui ont une activité liée à la manipulation, la fabrication, l'emploi ou le stockage de **substances dangereuses**, comme les raffineries ou les sites (pétro-)chimiques. Seveso est le nom d'une commune italienne. Le 10 juillet 1976, un nuage de dioxine s'est répandu dans les environs de cette commune suite à une explosion dans une usine chimique proche.

Un accident sur un site Seveso peut avoir différentes **conséquences** : incendie, explosion, nuage toxique ou une fuite de substances dangereuses pour l'environnement dans les cours d'eau. En cas d'accident industriel, les services d'urgence, les autorités et l'exploitant s'efforcent de maîtriser le plus rapidement possible la situation et de limiter au maximum l'impact sur la population et l'environnement. Il existe des plans d'urgence à cet effet et des exercices et entraînements sont régulièrement organisés. Le terme d'accident chimique est susceptible d'angoisser inutilement les enfants. C'est pourquoi nous parlerons ici d'accident industriel.

Vous trouverez sur seveso.be toute l'information sur les sites Seveso en Belgique, dont leur localisation.

OBJECTIFS

- > Les élèves sauront ce qu'est un site Seveso et s'il y en a dans leur région.
- > Les élèves sauront qu'un site Seveso peut être dangereux s'il y a un problème.
- > Les élèves reconnaîtront l'importance et l'utilité des plans d'urgence.

MATÉRIEL

- > [Fiche activité](#) (annexe 1)
- > Feuilles de papier (pour faire des affiches)
- > Matériel pour découper, coller, colorier, peindre, dessiner...



1) Introduction

Montrez quelques objets (en plastique ou en métal, par exemple) et demandez où ils ont été fabriqués et par qui. Expliquez que les usines utilisent parfois des substances ou des installations qui peuvent vite s'enflammer ou exploser en libérant des gaz toxiques : c'est pourquoi elles sont très sécurisées. Insistez sur le fait que ces usines disposent de plans d'urgence et qu'elles s'y entraînent très régulièrement avec les services de secours. Demandez aux enfants s'ils connaissent le nom que l'on donne à une usine qui travaille avec des produits dangereux. Introduisez ici le terme de Seveso et expliquez-le. Demandez aux enfants s'ils savent ou pensent qu'il y a un site Seveso dans les environs. Organisez ce travail en groupes à partir du site seveso.be. Demandez-leur aussi vers quel type de risque les pictogrammes renvoient (risque d'incendie ou d'explosion, substances toxiques ou dangereuses pour l'homme (émissions toxiques) et substances toxiques ou dangereuses pour l'environnement (risque écotoxique)).

2) Activité principale

Les enfants lisent les petits articles de la [fiche activité](#) (annexe 1) et désignent pour chacun le pictogramme indiquant le risque correspondant. Ils peuvent aussi imaginer un nouveau pictogramme. Ils notent les mesures de protection qu'il faudrait appliquer. Notez bien que ces petits articles ont été conçus spécialement pour ce programme de leçons, de manière à éviter toute anxiété inutile chez les enfants.

Solutions : 1. Risque d'explosion > Se protéger des fumées. Si les pompiers le demandent, évacuer. / 2. Risque toxique > Se mettre à l'abri. / 3. Risque écotoxique > Ne plus pêcher ni se baigner dans la rivière. Ne plus manger de fruits ni de légumes provenant des environs.

3) Pour aller plus loin

Les élèves, en petits groupes, réalisent une affiche avec un plan par étapes (avant, pendant et après) sur ce qu'il y a lieu de faire en cas d'accident Seveso. Chaque groupe reçoit une partie du travail sur le thème :

- *Informe-toi (savoir où il y a des sites Seveso, savoir ce qu'il faut faire, savoir où trouver de l'information pendant la situation).*
- *Prépare-toi (plan d'urgence, kit d'urgence...).*
- *Le bon réflexe (se mettre à l'abri pendant, mesures à prendre par la suite).*

Vous pouvez mettre plusieurs groupes au travail sur la même partie. Les enfants chercheront de l'information en ligne. Ils illustreront chaque partie à l'aide d'un pictogramme qu'ils créeront eux-mêmes. Affichez ensuite tous les posters et discutez-en ensemble. Insistez sur le fait qu'une série d'étapes sont constantes (s'inscrire à BE-Alert, préparer un kit d'urgence) et que d'autres étapes varient selon la situation.



QUE FAIRE EN CAS D'ACCIDENT INDUSTRIEL ?

Nom :



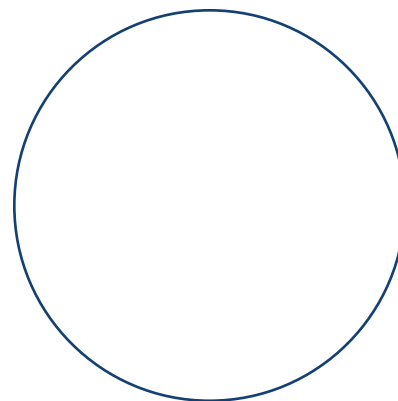
Lis les articles. De quel risque parlent-ils ? Dessine-le dans les cases.
Comment peux-tu te protéger ? Écris un conseil à côté de chaque article.

INCENDIE DANS LES ENVIRONS D'UNE USINE CHIMIQUE

Le risque est :

Une maison est en feu dans la rue des Usines à Beauchâteau. Les pompiers sont en train d'éteindre l'incendie. On voit un grand panache de fumée dans le village. La maison se trouve tout près d'une usine chimique. Dans cette usine, on travaille avec des substances dangereuses. L'incendie pourrait les faire exploser. La police est sur place pour que personne ne reste dans les environs.

Mesures de protection :

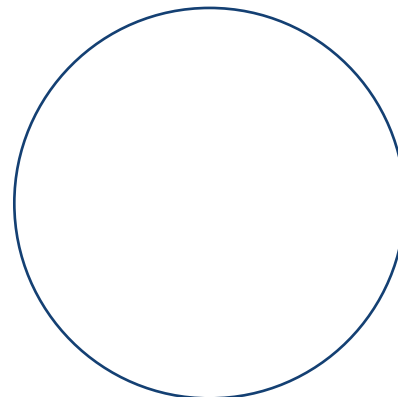


UNE MAUVAISE ODEUR DANS LE VILLAGE

Le risque est :

Depuis ce matin, il y a une mauvaise odeur dans la commune de Jolibois. Cette odeur provient d'une grande usine juste à l'extérieur du village. Les pompiers ont effectué différentes analyses dans l'usine pour vérifier si l'odeur – en plus de sentir mauvais – est également dangereuse. Heureusement, ce n'est pas le cas.

Mesures de protection :

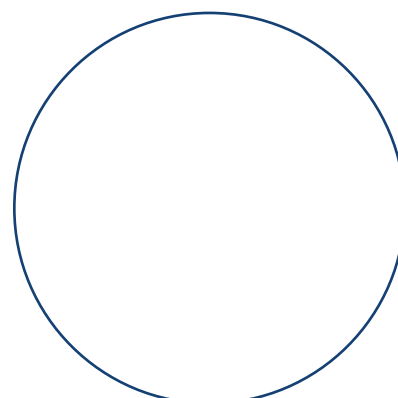


BOUE VERTE DANS LA RIVIÈRE

Le risque est :

Le club de pêche de Clairefontaine a donné l'alarme ce matin. Les pêcheurs ont aperçu de la boue verte dans la rivière. Les recherches ont montré qu'un incident a eu lieu à l'usine la plus proche de Clairefontaine. Suite à cet incident, une substance s'est échappée dans l'eau, alors qu'elle est normalement recueillie dans un récipient spécifique. On est en train de nettoyer la rivière.

Mesures de protection :



PARTIE 3 Que faire en cas... ?

Leçon 5 / Que faire en cas de feu de forêt ?



INFORMATION PRÉALABLE

Chaque année, il y a des périodes de risque d'incendie dans les forêts et les réserves naturelles, surtout quand il fait chaud et qu'il ne pleut plus depuis longtemps. Les zones les plus sensibles au feu sont les landes et les forêts de conifères.

En Wallonie, un **panneau** indique généralement à l'entrée de la forêt ou de la réserve naturelle s'il y a un danger ou non. Des **chemins d'évacuation** sont mis en place dans les zones boisées. Dans les Hautes Fagnes, par exemple, il y a un **drapeau rouge** si on ne peut pas entrer dans la forêt.

En cas de sécheresse prolongée ou de canicule, des **mesures** sont souvent prises pour éviter les incendies dans la nature : interdiction des barbecues, des réchauds dans les campings ou des feux de camp, notamment pour les scouts. En Flandre, il existe quatre codes pour indiquer le risque d'incendie dans les forêts et les espaces naturels flamands : ils vont de vert (faible risque) à rouge (risque élevé).

Si l'on remarque un feu de forêt ou de végétation, il faut appeler le 112, en essayant de préciser au mieux la localisation. Pour cela, on peut utiliser des points de repère facilement identifiables (chemins, étangs, miradors, parkings...) ou utiliser l'[application 112](#), qui localise précisément la source. Les pompiers tenteront de déterminer l'emplacement de l'incendie de façon plus précise. Il est très important d'avertir les pompiers. Pas de téléphone portable ou de réseau ? Il faut alors prendre la fuite le plus vite possible et avertir les gens rencontrés en cours de route.

OBJECTIFS

- > Les élèves sauront que les conditions météorologiques et les circonstances ont un impact sur le risque de feu de forêt ou de végétation.
- > Les élèves sauront comment se comporter s'il y a un risque de feu de forêt

ou de végétation.

- > Les élèves sauront réagir de manière adéquate si un feu de forêt ou de végétation se déclare.

MATÉRIEL

- > Un tableau (blanc interactif)
- > La [fiche activité](#) (annexe 1)
- > La [fiche activité](#) (annexe 2)

Annexe 1

Annexe 2

DÉROULEMENT DE LA LEÇON

1) Introduction

Formez huit équipes et expliquez aux élèves qu'ils vont devoir trouver un mot de passe. Ils n'ont pas le droit de parler ! Si une équipe parle, elle est éliminée. Un membre de chaque équipe dessine, en silence, un mot sur le tableau. Il murmure le mot à l'oreille du professeur ou le montre sur une carte. Les élèves doivent deviner le mot et l'écrire sur une feuille. À la fin du temps imparti pour cette partie de l'exercice, le professeur indique la place de la lettre à retenir pour trouver le mot de passe. Mots à dessiner : **f**our – **v**ent – **a**llumettes – **i**ndondation – **p**iquenique – **f**umée – **o**rage – **r**oute – **p**luie – **n**ature. Les élèves comparent leurs résultats en équipe et tentent de trouver le mot de passe. Celui-ci est constitué de trois mots : *feu de forêt*.

2) Activité principale

Distribuez la [fiche activité](#) (annexe 1) et demandez aux enfants de réaliser le premier exercice par groupes de deux. Discutez des réponses, en laissant d'abord les enfants expliquer eux-mêmes leur choix. Demandez-leur pourquoi il y a plus de photos entourées de vert. Insistez sur le fait qu'une bonne attitude et une bonne préparation peuvent éviter beaucoup de dégâts et sur le fait que les mesures entourées de vert sont toujours d'application, quels que soient le temps et les circonstances.

Solutions : Tous les pictogrammes sont à entourer en vert. La règle « N'entre pas en forêt » est une règle supplémentaire (en rouge).

3) Pour aller plus loin

Distribuez la [fiche activité](#) (annexe 2) et demandez aux enfants de faire l'exercice du *Vrai ou Faux*. Discutez des réponses avec tout le groupe, en laissant d'abord les enfants réfléchir à la raison pour laquelle une proposition est vraie ou fausse.

Solutions : 1. F / 2. V / 3. F / 4. V / 5. F / 6. V / 7. V / 8. V / 9. V / 10. F



QUE FAIRE EN CAS DE FEU DE FORÊT OU DE VÉGÉTATION ?

Nom :

Un feu de forêt ou de végétation est dangereux et mauvais pour la nature. C'est pourquoi il faut faire très attention lorsque tu te promènes. Ces pictogrammes expliquent ce que tu peux faire et ce que tu ne peux pas faire.

Relie chaque pictogramme à sa signification, puis entoure en vert les pictogrammes qui sont toujours d'application lorsque tu te promènes en forêt ou en zone naturelle. Après une longue sécheresse, le danger d'incendie augmente. Il y a alors des règles supplémentaires. Entoure-les en rouge.



● Appelle le 112 en cas d'incendie.



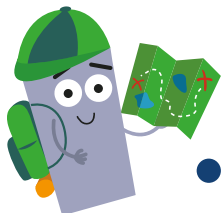
● N'entre pas dans la forêt.



● Interdiction de fumer.

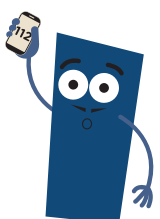


● Interdiction de faire du feu.



● Emmène toujours une carte et un téléphone portable quand tu pars te promener.

● Interdiction de camper.



Le savais-tu ?

S'il y a un risque d'incendie, les pompiers montent dans des tours de surveillance des incendies pour voir au loin.



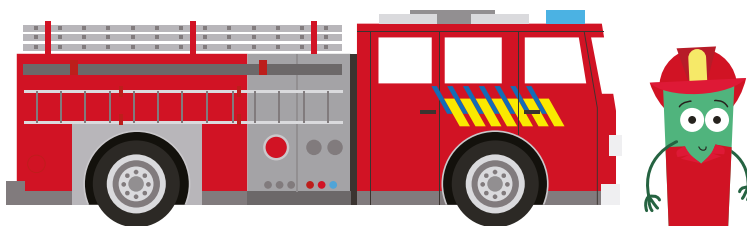
Nom :

VRAI OU FAUX ?

Colorie la bonne case.

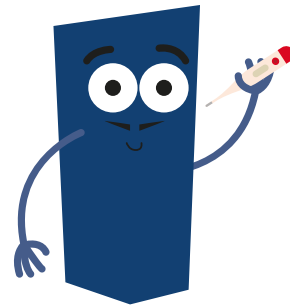
**Vrai (V)
ou Faux (F)**

- | | | |
|----|--|--|
| 1 | Il y a toujours quelqu'un à l'origine d'un feu de forêt ou de végétation. | |
| 2 | S'il fait chaud et sec depuis longtemps, le risque d'incendie de forêt est plus élevé. | |
| 3 | En hiver, on peut faire du feu en forêt. | |
| 4 | Tu peux trouver sur internet l'importance du risque d'incendie de forêt dans ton quartier. | |
| 5 | Ça ne sert à rien d'appeler le 112 dans la forêt, on ne te trouvera quand même pas. | |
| 6 | S'il y a un incendie, tu dois t'enfuir en direction du vent. | |
| 7 | Les zones les plus sensibles au feu sont les landes et les forêts de conifères. | |
| 8 | Avant de pénétrer dans la forêt, repère les voies d'évacuation. | |
| 9 | La forêt reste dangereuse un bon moment après un incendie. | |
| 10 | Il faut emmener un extincteur avec soi lorsqu'on va se promener dans la forêt. | |



PARTIE 3 Que faire en cas... ?

Leçon 6 / Que faire en cas d'épidémie de grippe ?



INFORMATION PRÉALABLE

La grippe est une **infection virale** hautement contagieuse dont les symptômes se situent au niveau des voies respiratoires supérieures (nez, gorge, bronches). Elle s'accompagne de fièvre, de douleurs musculaires, de frissons, de transpiration et d'un sentiment général de malaise. Le virus se transmet par la toux, les éternuements, la salive et les mains. La grippe est contagieuse de 1 à 2 jours avant l'apparition des symptômes et jusqu'à 4 à 5 jours après. Une **bonne hygiène** lorsqu'on tousse et des **mains propres** sont des éléments indispensables pour prévenir la propagation du virus de la grippe. Il faut absolument mettre la main devant la bouche ou le nez lorsqu'on tousse ou qu'on éternue, puis se laver les mains. On peut aussi tousser dans le pli du coude. Il est important de se laver les mains régulièrement. On évitera également de serrer la main des autres personnes pendant un certain temps. La grippe provoque chaque année des **épidémies** qui atteignent leur pic durant les mois d'hiver. Une épidémie signifie qu'une maladie survient plus fréquemment que la normale dans une population donnée.

OBJECTIFS

- > Les élèves sauront ce qu'est une épidémie de grippe.
- > Les élèves sauront qu'une bonne hygiène diminue les risques d'attraper la grippe.
- > Les élèves seront prêts à mettre en œuvre une bonne hygiène.

MATÉRIEL

- > La [fiche activité](#) (annexe 1)
- > Le [quiz](#) (annexe 2)
- > Du papier brouillon, éventuellement



DÉROULEMENT DE LA LEÇON

1) Introduction

Expliquez que vous allez mener l'activité : *Y a-t-il un médecin dans la salle ?* Dites aux enfants de faire semblant d'assister à une grande conférence où ils doivent découvrir la maladie mystérieuse qui fait tant de victimes dans le monde entier. À tour de rôle, les élèves vous posent des questions auxquelles vous ne pouvez répondre que par *oui* ou par *non*. S'il est impossible de répondre par *oui* ou par *non*, c'est que la question est mal posée et aucune réponse ne sera donnée. Les enfants peuvent prendre des notes mais ils ne peuvent pas parler entre eux ni discuter de quoi que ce soit. Après quelques minutes, les enfants écrivent (seuls, par deux ou en petits groupes) de quelle maladie il s'agit. Vous reportez ensuite toutes les réponses au tableau et expliquez qu'il s'agit d'une épidémie de grippe. Avec les élèves, vous définissez ce qu'est une épidémie.

2) Activité principale

Formez des duos et distribuez une [fiche activité](#) (annexe 1) par duo. Expliquez aux enfants qu'ils vont compléter les cases au crayon : ils expliqueront ce que signifie chaque pictogramme ou en inventeront un eux-mêmes. Discutez des réponses avec toute la classe, et invitez les enfants à noter, au marqueur ou au stylo, la réponse correcte. Les élèves découperont ensuite les cartes de manière à pouvoir jouer, par deux, au jeu de memory.

3) Pour aller plus loin

Proposez aux élèves (seuls, par paires ou en petits groupes) de jouer à un quiz. Vous pouvez aussi jouer avec toute la classe en utilisant un tableau interactif. Les élèves cochent la bonne réponse sur leur [feuille de réponses](#) (annexe 2). Une lettre est notée pour toutes les réponses. En rassemblant les lettres trouvées, les élèves reconstitueront le mot de passe : « *épidémies* ». Qui le trouvera le premier ?

Questions du quiz :

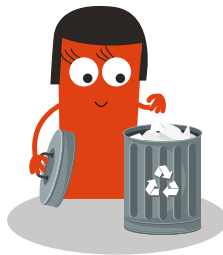
- 1 Pour quels groupes de personnes la grippe est-elle particulièrement dangereuse ?
- 2 Si j'ai la grippe, je fais mieux d'aller à l'école, non ?
- 3 Quel mouchoir vaut-il mieux utiliser ?
- 4 Sais-tu quand on peut parler d'épidémie ?
- 5 Quels sont les symptômes montrant que tu as la grippe ?
- 6 Que faire si on a l'impression d'avoir la grippe ?
- 7 Que faire si tu dois éternuer quand tu es grippé(e) ?
- 8 Quel conseil est correct ?
- 9 Quelle est la meilleure chose à faire si tu as la grippe ?



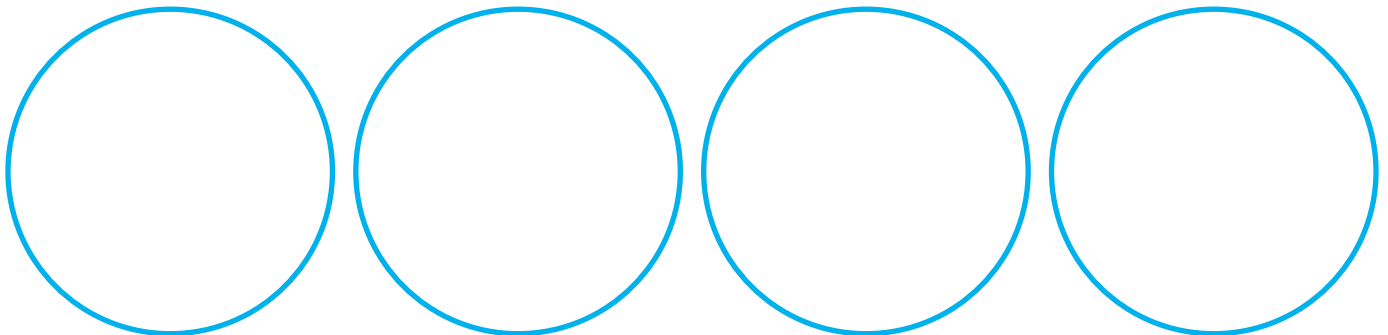
QUE FAIRE EN CAS D'ÉPIDÉMIE DE GRIPPE ?

Nom :

- 1** Sais-tu ce que chaque pictogramme signifie ? Note-le dans la case à côté.
Choisis parmi : Pas de mouchoir ? Couvre-toi la bouche et le nez avec la main, ou éternue dans ton coude. / Reste à la maison si tu es malade. / Jette tes mouchoirs avec soin. / Lave-toi régulièrement les mains. / Tu dois éternuer ? Couvre-toi la bouche et le nez avec un mouchoir en papier.



- 2** Dessine un pictogramme pour chacun de ces conseils.
- Ne va pas dans des endroits où il y a beaucoup de monde.
 - Ne te touche pas le nez et la bouche avec les mains.
 - Ne bois pas dans le même verre qu'une personne malade.
 - Fais-toi vacciner contre la grippe si le médecin te le conseille.



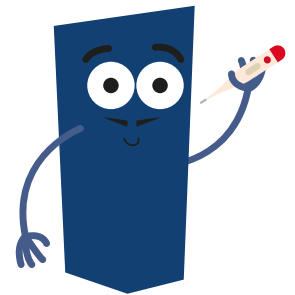


QUE FAIRE EN CAS D'ÉPIDÉMIE DE GRIPPE ?

Nom :

Écoute les questions.

Entoure la lettre qui se trouve à côté de la bonne réponse.



Réponse question 1

- M Les enseignants et les élèves.
- E Les personnes âgées et les personnes malades.
- A Les voyageurs qui vont dans des pays lointains.

Réponse question 2

- H Oui
- P Non

Réponse question 3

- F Un mouchoir en tissu, c'est mieux pour l'environnement.
- I Un mouchoir en papier, car tu peux le jeter après emploi.
- S Un mouchoir en papier, car c'est tout doux.
- J Le mouchoir de papa, car il est bien grand.

Réponse question 4

- N Quand tous les membres de ma famille ont la grippe.
- O Quand beaucoup de personnes de notre quartier ont la grippe.
- A Quand presque tous les élèves de la classe ont la grippe.
- D Quand un très grand nombre de personnes ont la grippe dans le pays.

Réponse question 5

- E Fièvre, douleurs musculaires, maux de tête et toux.
- D Yeux rouges, nez bouché et toux.
- L Toux, mal de gorge et yeux qui piquent.

Réponse question 6

- T Je remonte le chauffage pour avoir bien chaud.
- B Je joue dehors pour prendre l'air.
- M Je bois beaucoup et je me repose suffisamment.

Réponse question 7

- I J'utilise des mouchoirs en papier, je me lave les mains à l'eau et au savon.
- C Je me contente d'éternuer, puisque je suis quand même malade.
- L Je me couvre le nez, pour ne pas transmettre le virus à mon entourage.

Réponse question 8

- R Par sécurité, reste un jour à la maison si ton voisin de classe est grippé.
- B Prends du sirop contre la toux pour guérir plus vite de la grippe.
- E Ne te touche pas le nez et la bouche si tu as la grippe.

Réponse question 9

- S Tu laves tes draps à 60°.
- V Tu vas faire du sport pour retrouver la forme.
- M Tu manges des frites pour retrouver tes forces.

Le mot de passe est :

.....

PARTIE 3 Que faire en cas... ?

Leçon 7 / Que faire en cas de panne de courant ?



INFORMATION PRÉALABLE

Suite à une **panne de courant**, on peut se retrouver dans l'obscurité pour plus ou moins longtemps. Lorsque l'électricité tombe soudain en panne à cause d'un problème technique (ou autre), on parle de panne de courant ou de **black-out**. Si l'alimentation électrique est temporairement interrompue, il s'agit d'une chute de tension ou d'un **brown-out**. En cas de **pénurie d'électricité**, un pays a besoin, à un moment donné, de plus d'énergie qu'il n'en a pour couvrir ses besoins. Il peut alors recourir à une procédure de délestage (plan de délestage) pour éviter une panne (black-out) complète.

Les autorités n'appliquent le plan de délestage qu'en cas d'extrême nécessité et si toutes les autres mesures visant à augmenter l'offre et à réduire la consommation ne suffisent pas. Il vaut mieux utiliser l'énergie et l'électricité avec parcimonie afin d'éviter la pénurie d'électricité. C'est, en outre, bien meilleur pour l'environnement. Ce dernier argument ne sera cependant pas spécifiquement abordé dans ce programme de leçons. Le professeur en fera mention ou le soulignera à son libre choix.

OBJECTIFS

- > Les élèves réfléchiront à leur consommation d'électricité.
- > Les élèves se rendront compte que nous avons besoin d'électricité quotidiennement.
- > Les élèves réaliseront que l'électricité vient de quelque part et qu'il peut toujours y avoir une pénurie ou un dysfonctionnement technique.
- > Les élèves sauront que faire en cas de panne de courant.

MATÉRIEL

- > Le [quiz](#) (annexe 1)
- > Du papier (pour faire des affiches), du matériel de dessin



DÉROULEMENT DE LA LEÇON

1) Introduction

Demandez aux enfants de dessiner chacun à leur tour une activité qu'ils aiment, en silence. Les autres enfants essaient de deviner de quoi il s'agit. Écrivez le nom de l'activité au tableau et partagez le tableau en deux (sans expliquer pourquoi aux enfants). Notez dans une colonne les activités qui requièrent de l'électricité et dans l'autre les activités qui n'en ont pas besoin. Faites deviner aux enfants pourquoi vous avez choisi cette mise en page en deux colonnes. Si nécessaire, donnez des indices en posant des questions telles que : *Quand pouvez-vous faire ces choses ?* en indiquant la colonne des activités qui demandent de l'électricité.

2) Activité principale

Les enfants, par groupes de deux, écrivent les activités pour lesquelles eux et leur famille utilisent chaque jour de l'électricité. Mettez-les éventuellement sur la voie en parcourant avec eux le déroulement de la journée. Notez au tableau ce que disent les enfants et combien de fois les activités sont mentionnées. Certaines utilisations de l'électricité seront d'office indiquées : éclairage (lampes), téléphone, réfrigérateur/congélateur, radio/tv/internet.

Réfléchissez ensuite à l'impact d'une panne de courant. Invitez les enfants à élargir leur point de vue au-delà de leur propre situation, par exemple en imaginant les problèmes que rencontrent leurs parents sur le chemin du travail : feux de circulation et éclairage public en panne (la route est donc plus dangereuse) ; trafic ferroviaire perturbé ; communications téléphoniques perturbées... Demandez-leur de penser aussi aux personnes pour lesquelles une panne de courant est particulièrement problématique : les personnes qui marchent difficilement, celles qui vivent à des étages élevés et qui doivent prendre un ascenseur (avec un bébé, par exemple), celles qui ont besoin d'électricité pour des raisons médicales (matériel médical fonctionnant à l'électricité)...

Demandez aux duos du début de l'activité de choisir une situation problématique en cas de panne de courant et de réfléchir à une solution. Notez leurs propositions.

3) Pour aller plus loin

Les enfants jouent au [quiz](#) (annexe 1) par paires ou par petits groupes. Distribuez la fiche activité et demandez aux duos ou aux groupes d'en discuter, puis reprenez le tout avec la classe. Vous pouvez également lire les questions et demander aux élèves de lever la main pour donner leurs réponses.

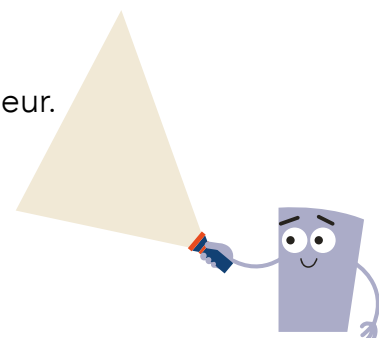
Solutions : 1. a /2. c /3. d /4. c /5. c /6. c /7. b /8. a /9. d



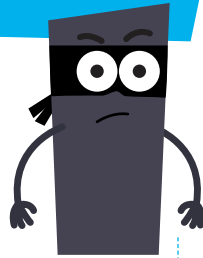
QUE FAIRE EN CAS DE PANNE DE COURANT ?

Nom :

- 1. En ne gaspillant pas l'électricité, j'aide à prévenir une panne de courant lorsqu'il y a une pénurie.**
 - a) Vrai
 - b) Faux
- 2. Qu'est-ce qu'une lampe dynamo ?**
 - a) Une lampe de poche à piles rechargeables.
 - b) Une alarme qui se déclenche lorsque le courant est coupé.
 - c) Une lampe de poche qui s'allume grâce à une manivelle.
 - d) Un kit d'urgence qui contient des bougies et des piles.
- 3. Que convient-il de faire quand il fait très froid dehors ?**
 - a) Remonter le chauffage au maximum.
 - b) Aller jouer dehors, car cela réchauffe.
 - c) Se coucher sur le divan avec un plaid.
 - d) Mettre un pull bien chaud.
- 4. Quand gaspilles-tu de l'électricité sans le savoir ?**
 - a) Quand le congélateur est à moitié vide.
 - b) Quand tu te connectes à internet.
 - c) Quand tu laisses tes appareils en veille (branchés mais pas allumés).
 - d) Quand tu restes longtemps sous la douche.
- 5. Si je quitte une pièce, j'économise de l'électricité en...**
 - a) fermant la porte pour garder la chaleur.
 - b) ouvrant la porte pour que la chaleur circule dans toute la maison.
 - c) débranchant toutes les lampes et tous les appareils.
 - d) laissant les lampes allumées, car allumer une lampe demande beaucoup d'électricité.
- 6. S'il y a une panne de courant, je m'éclaire avec**
 - a) des bougies.
 - b) des bougies chauffe-plats.
 - c) une lampe de poche.
- 7. Une coupure électrique est toujours inattendue.**
 - a) Vrai
 - b) Faux
- 8. Quelle phrase est correcte ?**
 - a) En cas de panne de courant, je fais particulièrement attention en rue lorsque l'éclairage ne fonctionne plus.
 - b) En cas de panne de courant, il faut toujours jeter ce qui se trouve dans le congélateur.
 - c) En cas de panne de courant, il faut toujours rester à l'intérieur.
 - d) En cas de panne de courant, ce sont les enfants qui sont le plus affectés. Ils ne peuvent plus regarder la télévision.
- 9. Lorsque la panne de courant est finie...**
 - a) la lumière se rallume toute seule.
 - b) le tableau électrique déclenche une alarme.
 - c) je rallume instantanément tous les appareils.
 - d) j'attends un peu avant de rallumer les appareils, pour éviter une nouvelle panne.



PARTIE 3 Que faire en cas... ?



Leçon 8 / Que faire en cas de vol ?

INFORMATION PRÉALABLE

Un vol... et la journée est gâchée ! Il ne faut donc laisser aucune chance aux pickpockets, voleurs de vélos ou cambrioleurs. En **prenant soin de nos biens**, on réduit le risque de vol. Vous trouverez les chiffres à jour en matière de vol sur [internet](#).

Penser aux vols et cambriolages peut faire peur aux enfants : mettez surtout l'accent sur la prévention.

OBJECTIFS

- > Les élèves comprendront qu'ils doivent protéger leurs affaires contre le vol.
- > Les élèves sauront comment protéger leurs affaires contre le vol.
- > Les élèves sauront ce qu'ils doivent faire en cas de vol.

MATÉRIEL

- > Un tableau blanc interactif
- > Un chronomètre
- > Des cartes avec des lettres (C, A D, E, N, A et S)
- > 3 clés (cachées dans la classe), des pièces ou des billets de banque pour jouer
- > 5 cordons ou lacets cachés, avec une série de nœuds sur chacun
- > Des feuilles de papier et du matériel de bricolage

DÉROULEMENT DE LA LEÇON

1) Introduction

Demandez aux enfants pourquoi on utilise des mots de passe sur l'ordinateur. Qui en utilise un et pourquoi ? Comment les internautes créent-ils un bon mot de passe et comment le gardent-ils secret ? Créez un document sécurisé et placez-le sur le tableau interactif. Dites aux enfants qu'ils vont avoir à craquer le mot de passe. Divisez la classe en petits groupes ou en duos. Ils pourront trouver le mot de passe en gagnant une lettre chaque fois qu'ils auront accompli une tâche. Chaque « hacker » ne sera pourtant pas toujours récompensé par une lettre. Voici les tâches :

Voici les tâches :

- 1 Demandez aux équipes de retrouver l'une des trois clés cachées en un temps imparti. Les enfants qui vous remettront une clé pourront lire la lettre E sur une carte.
- 2 Demandez aux équipes de retrouver l'un des cinq cordons ou lacets cachés dans la classe. Les équipes qui trouvent un cordon ou un lacet peuvent lire la lettre A.
- 3 Organisez un concours. L'équipe qui défait le plus rapidement les nœuds de son cordon peut lire la lettre D.
- 4 Demandez aux équipes de retrouver les pièces et billets cachés en un temps imparti. L'équipe qui a récolté le plus d'argent peut lire la lettre S.
- 5 Chuchotez un mot à l'oreille d'un enfant (par exemple, pickpocket, voleur de vélos, agent de police...). Demandez à cet enfant de chuchoter le mot à l'oreille d'un de ses équipiers et ainsi de suite. Le dernier membre de l'équipe dit le mot à voix haute. Si le mot est correct, l'équipe peut lire la lettre C.
- 6 Demandez aux équipes de dresser, en un temps imparti, une liste de synonymes d'un mot tel que *vol* ou *voleur*, par exemple. L'équipe qui aura trouvé le plus de mots corrects pourra lire la lettre A.
- 7 Donnez ce code : 22-15-12. Chaque équipe doit trouver le mot qui se cache derrière cette série de chiffres en un temps imparti. Les enfants ne disent pas le mot, mais l'écrivent. L'équipe qui a trouvé le mot correct peut lire la lettre N. Le mot à trouver est *vol* (1=a, 2=b, etc.).

SUITE / Leçon 8

Les équipes reçoivent alors un temps précis pour craquer le mot de passe et le reconstituer à l'aide des lettres reçues. Les élèves écrivent le mot qu'ils ont trouvé sur un papier. Chaque équipe peut se présenter chez le professeur avec son papier et introduire le code sur l'ordinateur.

Attention : ne le laissez pas apparaître sur le tableau interactif, pour que les autres équipes ne puissent pas tricher. Imprimez éventuellement le fichier « craqué ». Toutes les équipes ont réussi à craquer le code ? Déchiffrez le mot de passe tous ensemble.

2) **Activité principale**

Avec les enfants, réalisez une *mindmap* sur le tableau blanc. Placez le mot *Verrouillé* au centre. Demandez d'abord aux enfants de noter sur une feuille ce qu'ils verrouillent. Ils peuvent ensuite décrire, à tour de rôle et sans le nommer, l'un des mots qui figurent sur leur liste. Les autres doivent deviner de quel objet il s'agit. Ce n'est pas un problème si deux enfants choisissent le même objet. Une fois trouvé, le mot est écrit sur la *mindmap*. Observez la *mindmap* et vérifiez qu'y figurent tant des objets (bicyclette, valise, voiture, agenda...) que des bâtiments (porte, portail, garage...).

et des appareils (téléphone portable, ordinateur portable ou non, carte bancaire...).

Demandez ensuite aux enfants comment on peut se protéger contre le vol et ce qu'il faut faire si un vol a eu lieu. Permettez aux enfants qui ont vécu une expérience de vol de la raconter, sans trop s'attarder sur ces récits.

3) **Pour aller plus loin**

Demandez aux enfants de réaliser une affiche de prévention contre le vol. Ils travailleront par équipes de quatre. L'accent sera mis sur les conseils de prévention et sur ce qu'il faut faire si un vol a eu lieu. Confiez à chaque groupe une partie du travail : vol de vélo, pickpocket, cambriolage, vol à l'étalage, vol de sac, vol de carte bancaire ou de code pin, vol de mots de passe ou de données sur l'ordinateur. Si nécessaire, proposez aux enfants de chercher l'information requise sur internet (sur des sites que vous aurez vérifiés). Reportez-vous pour ceci aux [liens utiles](#) qui sont proposés ci-après.

Les enfants créent leur affiche comme ils l'entendent à l'aide d'images, de slogans, de poèmes... Suspendez les affiches et invitez chaque groupe à expliquer ce qu'il a trouvé et appris.

LIENS UTILES

SITES GÉNÉRAUX

- 112.be
- 112.be/fr/kids • page spéciale pour les enfants avec jeux de memory, bingo et dessins
- be-alert.be
- monplandurgence.be

PLANS D'URGENCE POUR LES ÉCOLES

- espace.cfwb.be/sippt/Vega_III.php?consult=884

VAGUES DE FROID, DE CHALEUR, ORAGE

- irm.be
- meteo.be/fr/infos/chez-meteoz-et-nova • information sur les phénomènes météorologiques à destination des enfants

INCENDIES

- nejouezpasaveclefeu.be • avec un onglet à destination des enfants
- Pensez aussi à consulter le site web des pompiers de votre zone

PREMIERS SOINS

- enseignement.croix-rouge.be/nos-animations
- croix-rouge.be
- crj.be

ACCIDENTS INDUSTRIELS

- seveso.be

ÉPIDÉMIES DE GRIPPE

- sciensano.be
- e-bug.eu • petits jeux sur les microbes et les antibiotiques

PANNES DE COURANT

- offon.be
- wallonie-bruxelles-enseignement.be/index.cfm?page=DelesElec&profil=ce

VOLS ET CAMBRIOLAGES

- 1joursans.be
- Consultez aussi le site web de votre zone de police

ACCIDENTS NUCLÉAIRES


- risquenucleaire.be
- afcn.be

CYBERSÉCURITÉ

- safeonweb.be
- childfocus.be/fr/prevention/clicksafe-tout-sur-la-securite-en-ligne • avec des informations sur mesure pour les enfants
- ccb.belgium.be

TERRORISME

- centredecrise.be
- 103ecoute.be



Ce projet éducatif est une initiative du Centre de Crise National, en collaboration avec les Directions générales de la Sécurité Civile et de la Sécurité et Prévention du SPF Intérieur, la Croix-Rouge de Belgique et le Centre pour la Cybersécurité Belgique. L'élaboration des leçons a été réalisée par les Éditions Averbode.

Nous remercions l'Institut royal météorologique de Belgique, le SPF Santé Publique, De Vlaamse Waterweg NV, la campagne « Leef Brandveilig », la zone de secours de Rand, le Service Interne pour la Protection et la Prévention au Travail de la Fédération Wallonie-Bruxelles, l'Agence fédérale de Contrôle nucléaire, et la police d'Anvers.

